

МУНИЦИПАЛЬНОЕ ОБРАЗОВАНИЕ «КАМЕНСКИЙ ГОРОДСКОЙ ОКРУГ»
МУНИЦИПАЛЬНОЕ АВТОНОМНОЕ
ОБЩЕОБРАЗОВАТЕЛЬНОЕ УЧРЕЖДЕНИЕ
«ПОКРОВСКАЯ СРЕДНЯЯ ОБЩЕОБРАЗОВАТЕЛЬНАЯ ШКОЛА»

**КОМПЛЕКСНОЕ ПСИХОЛОГО-ПЕДАГОГИЧЕСКОЕ
СОПРОВОЖДЕНИЕ
РЕБЕНКА С ОВЗ, ВКЛЮЧЕННОГО
В ШКОЛЬНУЮ
ОБЩЕОБРАЗОВАТЕЛЬНУЮ СРЕДУ**



**Руководитель образовательной организации
Орлова Надежда Владимировна**

Из Программы развития 2015-2020...

Социально-педагогическая миссия школы

Школа, понимая и принимая самоценность и уникальность каждого ребенка, направляет свою деятельность на создание эффекто-сфер для личностного роста всех детей с учетом различий их склонностей и способностей, сочетая подготовку к будущей взрослой жизни и полноценной сегодняшней жизнедеятельности



Цель комплексного психолого-педагогического сопровождения:
создание социально-психологических и педагогических условий для успешного обучения и развития каждого ребенка с ОВЗ, включенного в школьную общеобразовательную среду



Развитие компонентов системы комплексного психолого-педагогического сопровождения

Инклюзия предполагает не изменение субъекта с особенностями, а изменение среды. Это приспособление не ученика к школе, а школы к ученику. (Основной комментарий No 4 (2016) к Статье 24 Конвенции о правах инвалидов . Право на инклюзивное образование).

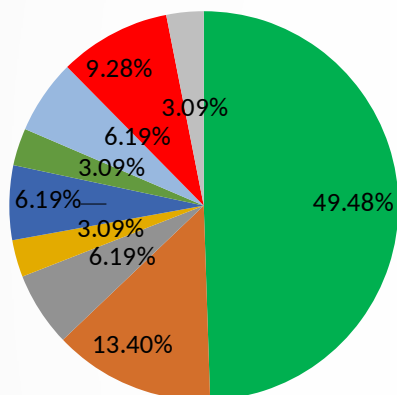


Характеристика контингента обучающихся с ОВЗ

2017-2018

Нозологические группы

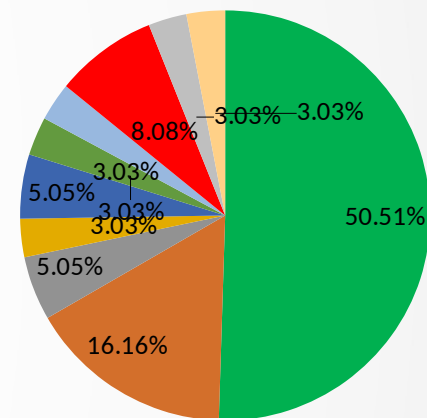
- умственная отсталость
- ЗПР
- нарушение опорно-двигательного аппарата
- нарушение зрения
- умственная отсталость и нарушение ОДА
- ЗПР и ОДА
- умственная отсталость и ТНР
- синдром Дауна
- УО, ОДА, нарушение зрения



2018-2019

Нозологические группы

- умственная отсталость
- ЗПР
- нарушение опорно-двигательного аппарата
- нарушение зрения
- умственная отсталость и нарушение ОДА
- ЗПР и ОДА
- умственная отсталость и ТНР
- синдром Дауна
- УО, ОДА, нарушение зрения
- УО и психические нарушения



Группа школьников с ОВЗ крайне неоднородна, в нее входят дети с различными нарушениями развития: нарушениями речи, слуха, зрения, интеллекта, опорно-двигательного аппарата, с выраженными расстройствами эмоционально-волевой сферы; с задержкой и комплексными нарушениями развития (2018-2019 уч.год + психические нарушения)



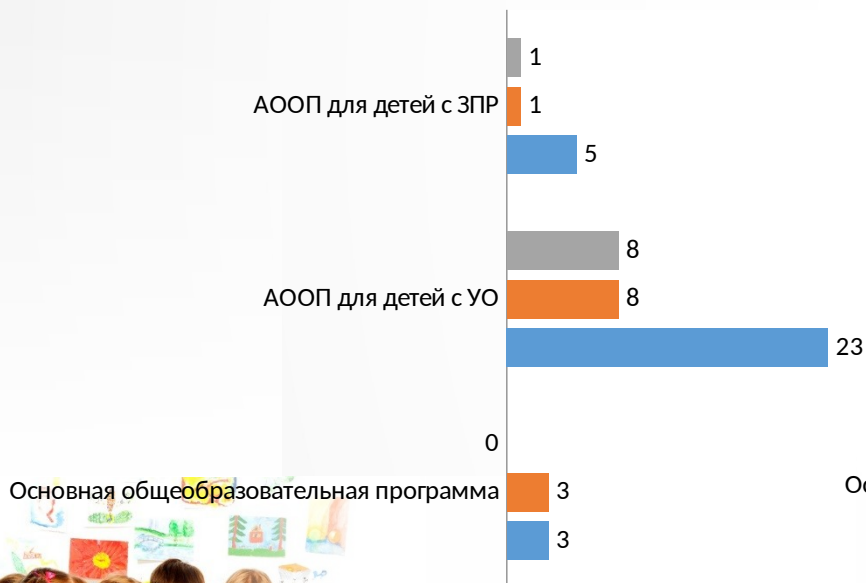
Реализуемые варианты обучения детей с ОВЗ

2017-2018

2018-2019

Варианты обучения

■ Всего
■ имеют статус ребенок-инвалид
■ обучаются на дому



Варианты обучения

■ Всего
■ имеют статус ребенок-инвалид
■ обучаются на дому



Комплексное психолого-педагогическое сопровождения детей с ОВЗ в школьной общеобразовательной среде

Школьный психолого-педагогический консилиум

- 1. Определение объема и характера помощи специалистов, ее эффективности.**
- 2. Мониторинг развития обучающихся.**
- 3. Определение траектории индивидуального развития ребенка совместно с педагогами.**

ПЕРСПЕКТИВНЫЕ НАПРАВЛЕНИЯ

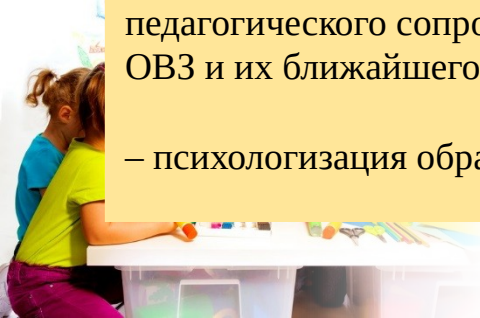
- расширение содержания деятельности;
- разработка и применение инновационных подходов и технологий психолого-педагогического сопровождения детей с ОВЗ и их ближайшего окружения;
- психологизация образовательной среды.

Команда специалистов психолого-педагогического сопровождения

- 1. Определение особых образовательных потребностей обучающегося.**
- 2. Предоставление коррекционно-развивающих и компенсирующих занятий.**
- 3. Сопровождение образовательного процесса.**

ПЕРСПЕКТИВНЫЕ НАПРАВЛЕНИЯ

- реализация программы формирования базовых учебных действий, направлена на достижение личностных и предметных результатов;
- обеспечение эффективности работы по формированию универсальных (базовых) учебных действий у обучающихся с ОВЗ предполагает постоянный мониторинг ее результатов.



Команда специалистов психолого-педагогического сопровождения детей с ОВЗ в школьной общеобразовательной среде

- педагог - психолог
- социальный педагог
- учитель - логопед
- учитель – дефектолог

*диагностическое
направление*

- динамическое наблюдение в течение года, обеспечение психологической адаптации к ситуации обучения

*коррекционно-
развивающее
направление*

– проведение групповых и индивидуальных коррекционных занятий, ориентированных на развитие когнитивной сферы, преодоление нарушений эмоционально-личностного развития ребенка

*консультативно-
просветительское
направление*

- специальная индивидуальная программа психологического сопровождения, направленная на преодоление специфических трудностей ребенка с привлечением родителей, специалистов психолого-педагогического консилиума

Деятельность педагога-психолога....

Рефлексивная технология (по Кашлеву С. С.) — модификация рефлексивного круга, отреагирование, обсуждение, подведение итогов в конце занятия



Цветовые игротренинги по Нищевой Н. В и Погосовой Н. М.



Технология коллективного творческого дела (модифицированный элемент технологии И. П. Иванова) — коллажи, макеты, совместные работы



Игровая технология
Строится как целостное образование, охватывающее определенную часть коррекционно-развивающего процесса и объединенное общим содержанием, сюжетом, персонажем.

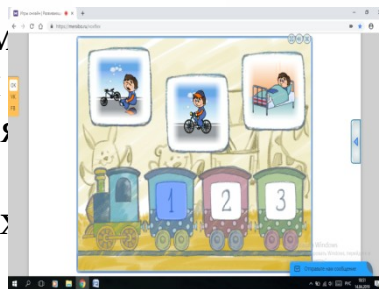
Активные формы музыкотерапии: ритмотерапия, вокалотерапия, хореотерапия, сказкотерапия, игровая психотерапия



Деятельность учителя-логопеда....



- Для каждой категории детей с ОВЗ предполагается **логопедическое сопровождение** исходя из структуры речевого дефекта. Для успешной работы логопеда необходимо в каждом отдельном случае выявить механизмы симптоматику нарушения. Дальнейшая работа строится с учетом общепедагогических и логопедических принципов работы.



е
речи
/нап
равл
ения
рабо
ты

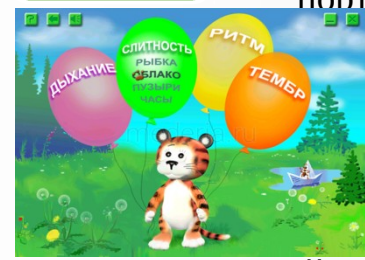
письме
нная
речь

связа
я речь

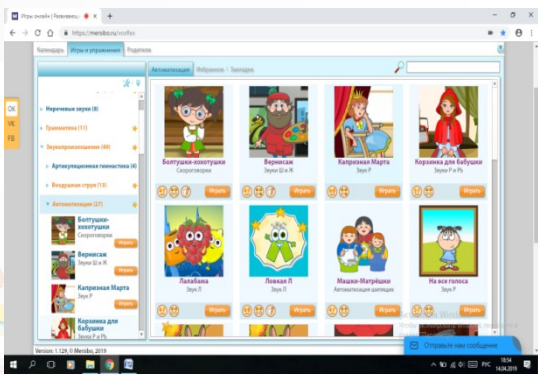
лексик
о-
грамм
атичес
кая

фонети
ческая
сторон
а речи

традиционные формы и ресурсы образовательного портала «Мерсибо»



элементы авторской методики Иванцова-Новиковой Т.Н, методика Четвертинкиной Н.А



элементы логоритмики



Деятельность учителей-дефектологов....

- **Традиционные приемы** на занятии:
 - занятие включает в себя как познавательный материал, так и различные релаксационные упражнения;
 - изложение материала на занятии строятся всегда вариативно по своей структуре;
 - занятия носят наглядный характер и проводятся в игровой (доступной) ребенку форме
- **Нетрадиционные методы и приемы в работе учителя-дефектолога**
- Су-Джок терапия, Чжень-цзю-терапия и др.



- Активное вовлечение детей в различные виды жизнедеятельности — изобразительное творчество, декоративно-прикладное искусство, выращивание и уход за комнатными растениями и др. способствует более успешной социализации.
- Теоретическая часть работы проходит в форме бесед, чтения произведений художественной литературы, показ видеофильмов, слайдов, показа иллюстраций.
- Практическая часть в творчестве включает живопись, лепку, аппликацию, работу с природным и бросовым материалом.



**Компоненты системы комплексного психолого-педагогического сопровождения детей с
ОВЗ в условиях МАОУ «Покровская средняя общеобразовательная школа»**

Управленческий компонент

**МОТИВАЦИ
ОННЫЙ
КОМПОНЕН
Т**



МОТИВАЦИОННЫЙ КОМПОНЕНТ

• Инструменты развития компонента

- Анкетирование родителей, педагогов, администрации образовательной организации по вопросам психологической и личностной комфортности



• Цель

- Поиск способов и использование эффективных форм создания психологической и личной комфортности, приводящей к ситуации успеха детей с ОВЗ, их сверстников и педагогов

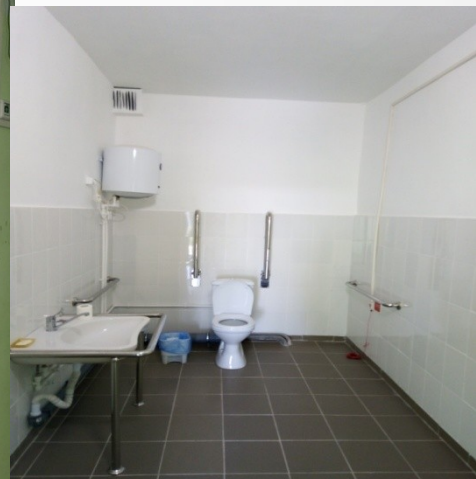


МАТЕРИАЛЬНО-ТЕХНИЧЕСКИЙ КОМПОНЕНТ

• Инструменты развития компонента

- Цель
- Создание отдельных специально оборудованных помещений для реализации курсов коррекционно-развивающей области и психолого-педагогического сопровождения обучающихся с ОВЗ (2 кабинета для коррекционно-развивающих занятий, кабинет социально – бытовой ориентировки).
- В 2018 году реализован проект по совершенствованию условий безбарьерной среды, в рамках государственной программы «Доступная среда». В нашей школе смонтированы широкие входные двери, пандус, съезды, пути движения внутри здания, санитарно-гигиенические помещения, оборудован подъёмник по последнему слову техники.

анализ



обуча

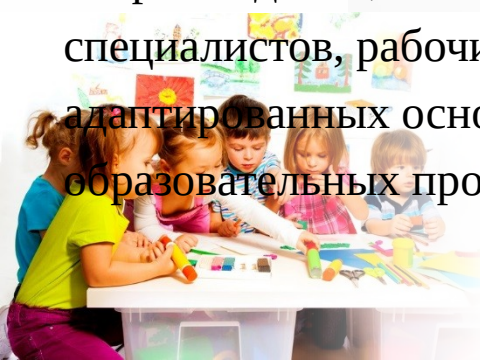
Проектирование любой среды так, чтобы она была максимально доступна для всех

ОРГАНИЗАЦИОННЫЙ КОМПОНЕНТ



- **Инструменты развития компонента**
- Четкое распределение функциональных обязанностей между всеми участниками образовательного процесса.
- Составление нормативно-правовой документации, программ сопровождения, планов работы специалистов, рабочих программ, адаптированных основных образовательных программ.

- **Цель**
- Повышение продуктивности обучения и воспитания детей с ОВЗ, включенных в школьную образовательную среду, формирование среды для их успешной социализации



КАДРОВЫЙ КОМПОНЕНТ

• Инструменты развития компонента

- Подбор кадров профессиональная подготовка и переподготовка кадров, разработка планов самообразования, развитие супервизорского сопровождения специалистов образовательной организации (неформальная консультация, беседа, семинар-практикум, вебинар, демонстрация опыта коллег, тренинг, педагогическая мастерская, методическое совещание).

- **Цель**
- Подбор кадров с учетом психологической совместимости, профессиональной компетентности педагогов

В школе работает 34 педагога.

Имеют высшее образование 32 чел. (94%), высшее педагогическое – 32 чел. (94%), среднее специальное (педагогическое) – 2 чел. (6%).

Имеют квалификационную категорию: 26 человек/ 71%, высшую - 8 человек/ 24 %, первую - 18 человек/ 53 %

На 2019 год 95% учителей имеют курсовую подготовку по инклюзивному образованию.

Компетентные педагоги, которые могут заинтересовать детей, – это самое дорогое.



НАУЧНО-МЕТОДИЧЕСКИЙ КОМПОНЕНТ



- **Цель**
- Комплексный мониторинг системы психолого-педагогического сопровождения
- - внедрение опыта инклюзивной практики в образовательном учреждении

• Инструменты развития компонента

- Отбор и реализация критериев для изучения эффективности функционирования системы комплексного психолого-педагогического сопровождения.



- -изучение, обобщение и

внедрение опыта инклюзивной

практики в образовательном учреждении

«Инклюзивное образование требует наличия системы поддержки и ресурсов для учителей». В частности, учителя должны получать разовидные консультации и тренинги, повышающие их компетенцию в вопросах инклюзии. (Основной комментарий N 4 (2016) к Статье 24 Конвенции о правах инвалидов . Право на инклюзивное образование).

